

# „GENDEROVÝ“ ODRAZ ŽIEN V HROBOVÝCH CELKOCH KULTÚRY S LINEÁRNOU KERAMIKOU Z JUHOZÁPADNÉHO SLOVENSKA<sup>1</sup>

Michaela Mandák Niklová



DOI: <https://doi.org/10.31577/szausav.2022.69.11>

*Keywords: woman, Neolithic, LPC, "gender", burials, Principal Component Analysis*

## The "Gender" Reflection of Women in Burials of the Linear Pottery Culture from the Southwestern Slovakia

Burials and burial customs themselves are among the best sources of information about the "gender" structure of the surveyed society. The characteristics of "gender" in the Linear Pottery culture (LPC) are generally most often associated with everyday activities, in which both men and women played an irreplaceable role. However, the prevalent opinion in the scientific literature is that women and children had a lower social status than men, due to the smaller amount of grave goods, moreover "gender"-atypical, in case of women and their more frequent burial within settlements. The aim of the paper is to verify this hypothesis and a subsequent attempt to trace the potential "gender" specificity of the female grave inventory on selected sites of LPC using statistical analysis.

## ŽENSKÉ ČINNOSTI A MATERIÁLNA KULTÚRA

K najvýraznejšej zložke domácich aktivít v období neolitu nepochybne patrila výroba keramiky, ktorá je tradične spájaná s úlohou žien. Tvar a veľkosť jednotlivých nádob sa líšili v závislosti od ich budúceho spôsobu využitia s tým, že každý typ bol pravdepodobne spojený s iným úkonom v rámci prípravy, servírovania a skladovania potravy (viac *Pavľú 2009, 7 n; Niklová/Beljak Pažimová 2018, 75*).

Významnou súčasťou remeselnej výroby bola i produkcia kamenných nástrojov. V porovnaní s predchádzajúcim obdobím pribudol nový druh v podobe brúsenej a vrtanej industrie, ktorej začiatok používania bol spätý s novým spôsobom hospodárstva – obrábaním pôdy a spracovaním dreva nevyhnutným na výstavbu domov. Zatiaľ čo na poľné práce zrejme používali i nástroje, ktoré sa archeologicky nezachovali (napr. drevené motyky), na opracovanie dreva slúžili kamenné sekerky a kopytovité klíny. Tie sú všeobecne považované za typicky mužské nástroje. Svoju nezastupiteľnú úlohu však stále mala aj štiepaná industria. Z nej z hľadiska frekvencie výskytu dominujú čepele, ktoré boli súčasťou rôznych nástrojov – napr. kosákov, ktorých používanie je spájané so ženskou zložkou komunity. Do tejto kategórie patria i škrabádlá či vrtáky, ktoré slúžili na spracovanie koží, kostí, parohov či dreva, taktiež sú zaradené k činnostiam vykonávaným ženami (*Pavľú 2009, 7 n*).

S domestikáciou zvierat súvisí nárast výroby kostených a parohových nástrojov. Oproti mezolitu, kedy sa koš a paroh používali skôr na zhotovenie loveckého náradia, v neolite slúžili na spracovanie textílií, koží či kožušiny, výzdobu keramiky a tiež na výrobu ozdôb. Pri vytváraní obrazu o materiálnej kultúre, ktorá reprezentuje každodenný život vtedajšej poľnohospodárskej spoločnosti, je nevyhnutné spomenúť i predmety vyrobené z organických materiálov. Tie sa spravidla v archeologických nálezoch nezachovávajú, resp. dochovávajú sa len výnimočne, a to len pri vhodných pôdnych podmienkach. Patria k nim rôzne výrobky z dreva, kože, kôry a pod. (*Remišová-Vešímová 2010; 2017*).

<sup>1</sup> Príspevok je výstupom z konferencie „Ženy v tieni dejín. Premeny postavenia žien v spoločnosti“ organizovanej Katedrou histórie FF UKF v Nitre, v termíne 19. 4.–20. 4. 2021.

## POHREBNÝ RÍTUS A „GENDER“

Definícii „genderu“ a samotným metódam „genderovej“ analýzy v záujmovom období bola už pozornosť venovaná na inom mieste (*Mandák Niklová/Mandák 2020*, 49–63). Je však dôležité opäť zdôrazniť, že odborná literatúra zaoberajúca sa „genderovou“ problematikou v LnK naráža na rovnaký problém, je väčšinou statická a binárna. Veľká časť tohto problému môže byť prisúdená faktu, že zdrojmi dát pre rozlíšenie medzi mužmi a ženami sú výlučne hrobové celky. Viacerí autori (napr. *Chapman 1996; Wunn 2001*) vyslovili názor, že pomenovanie „genderových“ charakteristík pre európsky neolit je nemožné aj preto, že pre niektoré neolitické spoločnosti nie sú známe žiadne „genderovo“-špecifické znaky. Výnimkou sú podľa *J. Robba a O. Harrisa (2018)* hroby LnK, ktoré sú používané na interpretáciu mužského a ženského „genderu“.

K najlepším zdrojom informácií o „genderovej“ štruktúre skúmanej spoločnosti patria samotné pochovávanie a pohrebné zvyklosti, aj keď iba za predpokladu existencie dostatočného množstva spoľahlivých dát z hrobových kontextov (*Remišová-Věšíňová 2010*, 7). Pohreb a pohrebné aktivity tvoria súbor aktivít, artefaktov a rituálov. Preto je dôležité pri ich štúdiu klásť dôraz na celkový kontext. Je potrebné brať do úvahy funkčný a symbolický aspekt hrobov vo vzťahu k osídleniu. Podľa *K. Remišovej-Věšíňovej (2010, 100)* môžu byť informácie získané z hrobových kontextov buď objektívne, alebo subjektívne. Objektívne vyjadrujú minulosť spoločnosť, teda jej „genderové“ úlohy, symbolické myslenie, vertikálnu či horizontálnu stratifikáciu. Naopak, subjektívne poskytujú obraz ideálnej reality, ktorá však neodráža skutočný praveký život.

Veľmi dôležité informácie nám poskytuje pohlavie či vek jedincov. Žiaľ, nie vždy je možné tieto kategórie bezpečne určiť, vzhľadom na zlý stav zachovania osteologických pozostatkov. Ďalším sledovaným znakom, spojeným s pohrebom, je kvantita hrobového inventára. Bohatý výskyt prídavkov sa tradične pripisuje vyššiemu sociálnemu postaveniu jedinca. Množstvo však nemusí odrážať spoločenskú realitu. Niektoré artefakty mohli do hrobu vložiť pozostalí príbuzní a členovia rodiny ako symbol rozlúčky, čo nemusí odrážať skutočnú sociálnu úlohu v spoločnosti. Rovnako, hrobová výbava nemusí byť vždy kompletná. Jej súčasťou mohli byť organické súčasti v podobe predmetov z organických materiálov (oblečenie a pod.), veľakrát potrava. Organické súčasti sa dochovávajú iba zriedka, a to len za vhodných podmienok pre zachovanie. Stopy po uvedenom druhu výbavy väčšinou zmiznú a nie je ich možné identifikovať. Napriek tomu, veľmi dôležitou kategóriou analýzy „genderu“ je sledovanie súvislostí a prepojenia s pohlavím, vekom a výbavou pochovaného, nakoľko práve výbava, prípadne jej množstvo, môže byť „genderovo“ špecifická (*Remišová-Věšíňová 2010; 2017*).

Charakteristika „genderu“ v období LnK je najčastejšie spájaná s každodennými aktivitami, ktoré v archeologickom zázname zanechali hneď niekoľko druhov materiálnej kultúry, všeobecne považovanej za „genderový“ indikátor. Je však nutné podotknúť, že toto pravidlo nemusí všeobecne platiť v rámci celého územného rozšírenia LnK, t. j. predmet, ktorý sa javí ako „genderovo“ charakteristický na jednej lokalite, vôbec nemusí vykazovať rovnaký výsledok na lokalite druhej.

Napr. v rámci pohrebiska *Elsloo P. van de Velde (1992)* vysledoval jednoznačnú príslušnosť kopytovitých klinov a hrotov šíпов k mužom, zatiaľ čo v ženských hroboch sa ako typické prejavilo červené farbivo. Podobné výsledky priniesli aj analýzy hrovej výbavy z bavorských pohrebísk – zbrane (najmä hroty šíпов) a nástroje (sekerky a čepele), ktoré *N. Nieszery (1995, 110)* interpretoval ako mužské. Ako typicky ženská sa nepreukázala žiadna kategória prídavkov, ale *N. Müller-Scheeßel (2019, 143)* uvažuje nad možnosťou, že niektoré keramické tvary a kostené predmety môžu reprezentovať „inú genderovú dimenziu“. Pri hodnotení pohlavia a veku prišiel na to, že u mužov vo veku senilis len zriedka absentovali hrobové prídavky. Taktiež vysledoval, že predmety vyrobené zo Spondylu sú charakteristické skôr pre mladších jedincov (juvenil a adultus), zatiaľ čo parohové nástroje prislúchali skôr starším členom pochovanej populácie (*Müller-Scheeßel 2019, 139, 145, 146*).

Na pohrebisku Nitra-Priemyslová ulica<sup>2</sup> by podľa *P. Mandáka (2019)* za mužský prejav „genderu“ mohlo byť považovaných hneď niekoľko kategórií hrovej výbavy. Z brúsenej kamennej industrie sa ako signifikantné preukázali kopytovité klíny, zo šperku koráliky a z keramických tvarov misy. Viazanosť niektorej zložky hrovej výbavy na ženské pohlavie nebola na tejto lokalite objavená, čo však môže byť spôsobené faktom, že autor nepracoval s novšími výsledkami antropologických analýz (pozri kapitolu Cieľ analýzy a vstupné dáta). Na moravskom pohrebisku Vedrovice-Široká u lesa, k mužskému pohlaviu podľa zistení autora inklinujú misovité nádoby, brúsená a štiepaná kamenná industria, a to kopytovité klíny, čepele a trapézy. Ženské pohlavie by mali reprezentovať globulárne nádoby. Tieto

<sup>2</sup> Dnes Priemyselná ulica, katastrálne územie Horné Krškany.

výsledky korešpondujú s výstupmi P. Květinu (2004, 383–392), ktorý vysledoval tendenciu ukladania misovitých tvarov majoritne do mužských hrobov, pričom u žien boli zastúpené viac tvary globulárne. V rámci pohrebiska Kleinhadersdorf sa ako mužský prejav ukázala štiepaná kamenná industria v podobe trapézov, z keramických tvarov misa. Priama väzba žien na niektorú zo zložiek hrobového inventára nebola na lokalite dokázaná (Mandák 2019).

Použitie normatívnych kategórií „muž“, „žena“ a „dieťa“ v „genderových“ analýzach pohrebného rítu LnK prinieslo otázku, ako hrobový inventár variuje v závislosti s vekom pochovaných. Viacero bádateľov sa už totiž zamyslelo nad tým, že spoločenská identita nemusela byť v tomto období počas celého života jedinca stála, a teda, že starnutie bolo dôležitým procesom pre jej postupné nadobúdanie (Bickler/Fibiger 2017, 208–228).

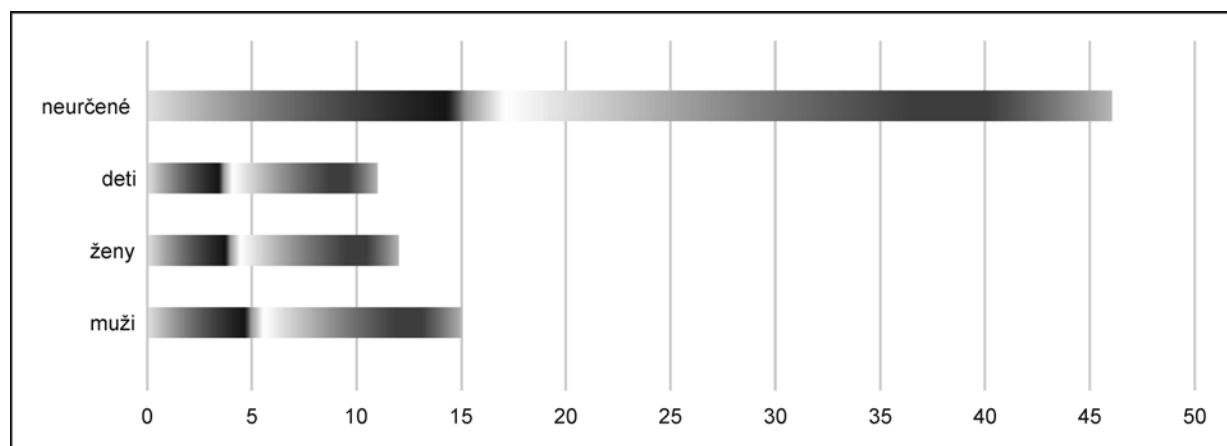
## POSTAVENIE ŽENY A JEHO ODRAZ V POHREBNOM RÍTE

Prevládajúci názor, dostupný v odbornej literatúre (napr. Häusler 1994; Jeunesse 1997; Nieszery 1995; Veit 1996), je ten, že ženy a deti mali nižší spoločenský status ako muži, a teda ich odraz v pohrebnom ríte nie je taký výrazný. Uvedené tvrdenie podľa D. Hofmannovej (2009, 220–234) potvrdzuje, že ženy a deti majú menej hrobovej výbavy v porovnaní s mužmi a tiež, že sú častejšie pochovávané na sídliskách. V tejto súvislosti U. Veit (1996, 27, 28) zastáva názor, že nielenže jedinca pochovaní v sídliskových jamách mali nižšie postavenie v rámci spoločenstva a medzi telami pochovaných a odpadom sa dá predpokladať symbolický vzťah, ale že mohlo ísť o „nebezpečných mŕtvych“, ktorí sa na okraji spoločnosti ocitli v dôsledku spôsobu svojej smrti a nemohli byť pochovaní ako ostatní členovia komunity. Jedným z argumentov je taktiež fakt, že zatiaľ čo muži majú typický inventár nachádzaný výlučne alebo majoritne v mužských hroboch, pri ženách neboli dosiaľ s istotou vysledované žiadne charakteristické prídavky.

Za účelom overenia vyššie uvedených hypotéz a následného pokusu o vysledovanie potenciálnej „genderovej“ špecifickosti ženského hrobového inventára na lokalitách LnK pochádzajúcich z územia juhozápadného Slovenska pomocou štatistickej analýzy boli zozbierané hrobové aj sídliskové nálezové celky s dokladom výskytu ľudských pozostatkov. V sledovanom priestore je z literatúry známych celkovo 89 hrobov pochádzajúcich z troch samostatných pohrebísk Nitra-Mikov dvor (Březinová 1999), Nitra-Mlynárce (Plesl 1952) a Nitra-Priemyslová ulica (Pavúk 1972) a ďalších 90 nálezových celkov s výskytom ľudských pozostatkov v rámci sídliskových objektov zistených na 33 lokalitách (tabela 1).

Pri overovaní tézy týkajúcej sa majoritného pochovávania žien a detí na sídliskách bolo možné pracovať s 38 hrobmi na sídlisku, ostatné celky nespĺňali kritériá na overenie hypotézy – pri nálezových celkoch na sídliskách sa často stretávame s nepietne pohodenými, prípadne roztrúsenými pozostatkami a tie nie je napriek antropológickému určeniu možné zahrnúť do hodnotenia. Rovnako nebolo možné pracovať s celkami, ktoré síce odpovedali regulárnemu pochovaniu, ale z nich pochádzajúci kostrový materiál nebol antropológicky určený.

V rámci súboru zozbieraných objektov s dokladom pietneho uloženia ľudských pozostatkov síce o niečo málo prevládajú muži (obr. 1), t. j. dalo by sa konštatovať, že vyššie uvedená hypotéza neplatí,



Obr. 1. Grafické znázornenie zastúpenia mužov, žien, detí a neurčených jedincov v rámci dokladov pochovania na sídlisku.

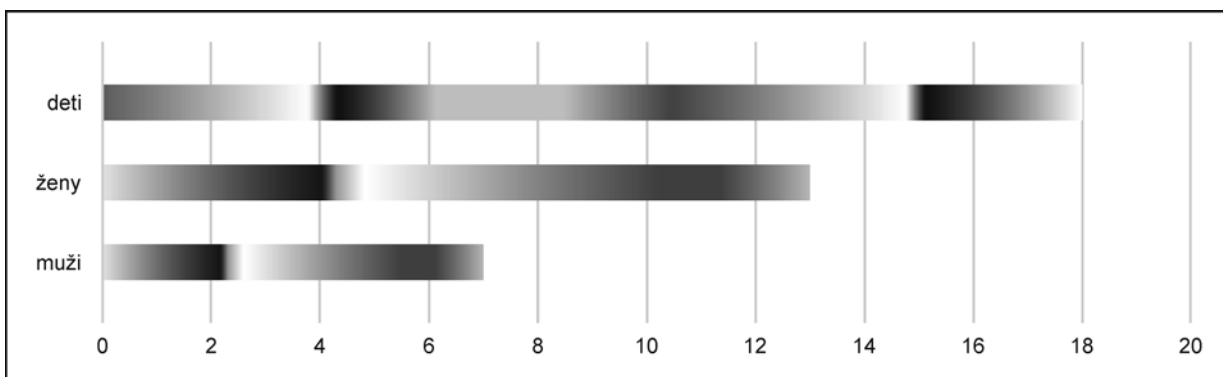
Tabela 1. Sídlišká LnK s dokladmi výskytu ľudských pozostatkov z územia juhozápadného Slovenska.

| Lokalita                  | Poloha            | Číslo hrobu | Číslo objektu | Literatúra   |
|---------------------------|-------------------|-------------|---------------|--|
| Bajč                      | Medzi kanálmi     | –           | 379           | Vondráková 1991  |
| Bajč                      | Medzi kanálmi     | –           | 397           | Vondráková 1991  |
| Bajč                      | Medzi kanálmi     | –           | 479           | Vondráková 1991  |
| Bajč                      | Medzi kanálmi     | –           | 495           | Vondráková 1991  |
| Bajč                      | Medzi kanálmi     | –           | 528           | Vondráková 1991  |
| Bajč                      | Medzi kanálmi     | –           | 550           | Vondráková 1991  |
| Bajč                      | Medzi kanálmi     | –           | 566           | Vondráková 1991  |
| Bajč                      | Medzi kanálmi     | –           | 571           | Vondráková 1991  |
| Bajč                      | Medzi kanálmi     | –           | 573           | Vondráková 1991  |
| Bajč                      | Medzi kanálmi     | –           | 574 A         | Vondráková 1991  |
| Bajč                      | Medzi kanálmi     | –           | 659           | Cheben I./Ruttkey 1992                                     |
| Bajč                      | Medzi kanálmi     | –           | –             | Cheben I./Ruttkey 1992                                     |
| Bajč                      | Medzi kanálmi     | 1           | –             | Čaplovič/Cheben I./Ruttkey 1990; Cheben I. 2000            |
| Bajč                      | Medzi kanálmi     | 2 (2/89)    | –             | Cheben I. 2000   |
| Bajč                      | Medzi kanálmi     | 3           | –             | Cheben I. 2000   |
| Bajč                      | Medzi kanálmi     | 4           | –             | Cheben I. 2000   |
| Bešeňov                   | Papfold           | –           | –             | Farkaš 2002; Novotný 1958; Szöke/Nemeskéri 1954            |
| Bešeňov                   | –                 | –           | –             | Farkaš 2002  |
| Biely Kostol              | –                 | –           | –             | Farkaš 2002; Steklá 1956                                   |
| Bíňa                      | –                 | –           | –             | Farkaš 2002  |
| Bíňa                      | –                 | –           | –             | Farkaš 2002  |
| Bíňa                      | –                 | –           | –             | Farkaš 2002  |
| Blatné                    | Štrky             | –           | –             | Pavúk 1980   |
| Blatné                    | Štrky             | –           | –             | Pavúk 1980   |
| Blatné                    | Štrky             | –           | 327/78        | Pavúk 1978; 1980   |
| Blatné                    | Štrky             | –           | –             | Farkaš 2002  |
| Bratislava-Devín          | –                 | –           | –             | Farkaš/Novotný 1993  |
| Bratislava-Mlynská dolina | –                 | 118/86      | –             | Egyházy-Jurovská/Farkaš 1993                               |
| Bratislava-Mlynská dolina | –                 | 114/86      | –             | Egyházy-Jurovská/Farkaš 1993                               |
| Bratislava-Mlynská dolina | –                 | –           | –             | Egyházy-Jurovská/Farkaš 1993                               |
| Bratislava-Mlynská dolina | –                 | 102/86      | –             | Farkaš 2002  |
| Bratislava-Trnávka        | Silničné          | –           | –             | Ivan 1999  |
| Cífer-Pác                 | –                 | 13          | 239           | Kolník 1978  |
| Cífer-Pác                 | –                 | 15a         | –             | Kolník 1980  |
| Cífer-Pác                 | –                 | 15b         | –             | Kolník 1980  |
| Cífer-Pác                 | –                 | 16          | –             | Kolník 1981  |
| Čataj                     | Zemianske-Gejzove | –           | –             | Pavúk 1976   |
| Čataj                     | Zemianske-Gejzove | –           | –             | Pavúk 1976   |
| Dvory nad Žitavou         | –                 | –           | –             | Pavúk 1964   |
| Holiare                   | –                 | –           | –             | Farkaš 2002  |
| Hurbanovo                 | Bacherov majer    | A/1953      | –             | Čaplovič 1956  |
| Hurbanovo-Bohatá          | Veľký Šárad       | 2           | 166           | Březinová/Elschek/Ratimorská 2007; Březinová/Pažinová 2011 |
| Hurbanovo-Bohatá          | Veľký Šárad       | 1           | 152           | Březinová/Elschek/Ratimorská 2007; Březinová/Pažinová 2011 |
| Jelšovce                  | –                 | 615/A       | –             | Bátora 1999; Jakab 1999                                    |
| Jelšovce                  | –                 | 615/B       | –             | Bátora 1999; Jakab 1999                                    |

Tabela 1. Pokračovanie.

| Lokalita            | Poloha                 | Číslo hrobu | Číslo objektu | Literatúra  |
|---------------------|------------------------|-------------|---------------|---|
| Levice              | Alsó rétek             | 7           | –             | <i>Budinský-Krička 1950</i>                                     |
| Levice              | Ul. J. A. Komenského   | –           | –             | <i>Samuel 2007</i>  |
| Lipová-Ondrochov    | Homoky                 | –           | –             | <i>Točík 1981</i>   |
| Ludanice            | „Lúštek“               | –           | –             | <i>Farkaš 2002; Cheben I. 2000; Novotný 1958; Porubský 1958</i> |
| Malá Mača           | Kioš domb              | –           | –             | <i>Petrovský-Schichman 1957</i>                                 |
| Malé Zálužie        | „Za humnami“           | –           | –             | <i>Nevizánsky 1999</i>  |
| Michal nad Žitavou  | Pri kmeťovskom chotári | 5           | 5             | <i>Cheben I./Cheben M. 2014; Cheben I./Ruttkay 2013</i>         |
| Michal nad Žitavou  | Pri kmeťovskom chotári | –           | 28            | <i>Cheben I./Cheben M. 2014; Cheben I./Ruttkay 2013</i>         |
| Michal nad Žitavou  | Pri kmeťovskom chotári | –           | 27            | <i>Cheben I./Cheben M. 2014; Cheben I./Ruttkay 2013</i>         |
| Nitra-Dolné Krškany | –                      | –           | –             | <i>Bánesz 1959</i>  |
| Patince             | Čierny hon             | –           | 2/82          | <i>Cheben I. 1987</i>   |
| Patince             | Teplica                | –           | –             | <i>Cheben I. 1989</i>   |
| Patince             | Teplica                | –           | –             | <i>Cheben I. 1987</i>   |
| Patince             | Teplica                | –           | –             | <i>Cheben I. 1988</i>   |
| Patince             | Teplica                | –           | 74            | <i>Cheben I. 1984</i>   |
| Patince             | Teplica                | –           | 163           | <i>Cheben I. 1985</i>   |
| Senec               | Hriadky                | –           | 79            | <i>Žák Matyasowszky a i. 2016</i>                               |
| Štúrovo             | –                      | 2           | 11            | <i>Pavúk 1994</i>   |
| Štúrovo             | –                      | 3           | 14            | <i>Pavúk 1994</i>   |
| Štúrovo             | –                      | –           | 61            | <i>Pavúk 1994</i>   |
| Štúrovo             | –                      | 5           | 92            | <i>Pavúk 1994</i>   |
| Štúrovo             | –                      | 4           | 104           | <i>Pavúk 1994</i>   |
| Štúrovo             | –                      | –           | 434           | <i>Jelínek 1973; Pavúk 1972; 1994</i>                           |
| Veľké Kosihy        | Okánikovo              | –           | –             | <i>Végh 1886; 1887</i>  |
| Veľký Grob          | Za potoky              | –           | –             | <i>Steklá 1956</i>  |
| Veľký Meder         | Vámosteľek             | –           | –             | <i>Hromada/Varsík 1992; Chropovský/Hromada/Varsík 1991</i>      |
| Vištuk              | parcela č. 86          | –           | –             | <i>Farkaš/Ševčáková 2003</i>                                    |
| Vištuk              | parcela č. 86          | –           | –             | <i>Farkaš/Ševčáková 2003</i>                                    |
| Vozokany            | –                      | –           | –             | <i>Točík a kol. 1970</i>  |
| Vráble              | Veľké Lehemby          | –           | H262/1        | <i>Müller-Scheeßel/Hukeľová 2020</i>                            |
| Vráble              | Veľké Lehemby          | G1          | H127/144      | <i>Müller-Scheeßel/Hukeľová 2020</i>                            |
| Vráble              | Veľké Lehemby          | G2/S21      | –             | <i>Müller-Scheeßel/Hukeľová 2020</i>                            |
| Vráble              | Veľké Lehemby          | G3/S21      | –             | <i>Müller-Scheeßel/Hukeľová 2020</i>                            |
| Vráble              | Veľké Lehemby          | G4/S21      | –             | <i>Müller-Scheeßel/Hukeľová 2020</i>                            |
| Vráble              | Veľké Lehemby          | G5/S21      | –             | <i>Müller-Scheeßel/Hukeľová 2020</i>                            |
| Vráble              | Veľké Lehemby          | G6/S21      | –             | <i>Müller-Scheeßel/Hukeľová 2020</i>                            |
| Vráble              | Veľké Lehemby          | G7/S21      | –             | <i>Müller-Scheeßel/Hukeľová 2020</i>                            |
| Vráble              | Veľké Lehemby          | G8/S21      | –             | <i>Müller-Scheeßel/Hukeľová 2020</i>                            |
| Vráble              | Veľké Lehemby          | G9/S21      | –             | <i>Müller-Scheeßel/Hukeľová 2020</i>                            |
| Vráble              | Veľké Lehemby          | G10/S21     | –             | <i>Müller-Scheeßel/Hukeľová 2020</i>                            |
| Vráble              | Veľké Lehemby          | G11         | S22/102       | <i>Müller-Scheeßel/Hukeľová 2020</i>                            |
| Vráble              | Veľké Lehemby          | G12/S23     | –             | <i>Müller-Scheeßel/Hukeľová 2020</i>                            |
| Vráble              | Veľké Lehemby          | G13/S23     | –             | <i>Müller-Scheeßel/Hukeľová 2020</i>                            |
| Vráble              | Veľké Lehemby*         | G14/S23     | –             | <i>Müller-Scheeßel/Hukeľová 2020</i>                            |

\* Z lokality pochádzajú i ďalší jedinci, ktorých roztrúsené pozostatky boli objavené v priekope.



Obr. 2. Grafické znázornenie hrobov bez nálezov s ohľadom na antropologické určenie pochovaného.

avšak s ohľadom na obmedzenú výpovednú hodnotu dát nie je v tomto prípade možné urobiť úplne jednoznačné závery. Konečný výsledok je vzhľadom na ďalších 46 neurčených celkov a jamy s roztrúsenými kostrovými zvyškami značne skreslený.

Pri tvrdení, že ženy majú menej hrovej výbavy ako muži, a preto museli mať nižšie postavenie v spoločnosti, je potrebné opätovne poukázať na skutočnosť, že vyššia kvantita inventára nemusí vždy znamenať vyšší spoločenský status. Pri bližšom pohľade na hrove celky bez nálezov, v celkovom počte 38, je možné spomenúť, že sprievodný materiál absentuje najmä u detí (obr. 2). I v tomto prípade však treba poznamenať, že v rámci pohrebov na sídliskách pri značnom množstve jedincov chýba antropologické určenie.

Pri celkovom hodnotení spoločenského postavenia žien v kontexte pohrebného rítu si pozornosť rozhodne zaslúži hneď viacero nálezových celkov, ktoré sami o sebe spochybňujú teóriu o nižšom statuse žien a detí i ich nevýraznom odraze v rámci pochovávaní.

Prvým príkladom zo sledovaného územia je hrob dieťaťa v sídliskovej jame na lokalite Bratislava-Mlynská dolina, pri ktorom bola ako intencionálny prídavok deponovaná časť lebky dospelej ženy. Podľa *B. Egyházy-Jurovskej* a *Z. Farkaša* (1993, 19–27) je pravdepodobný vzťah tejto kaloty k nádobám vyrobeným z ľudských lebiek, ktoré sú spájané s uctievaním životodarných síl prírody, a teda nie je možné vylúčiť ani vzťah celého nálezového celku k dobovému kultu. Špecifický vzťah pravekých spoločností k ľudskej hlave je známy už od najstarších čias. Jeho dokladom bolo osobitné rituálne zaobchádzanie s lebkami. Pohreby od tiel oddelených lebiek sú v období mladšej doby kamennej známe už z kultúrneho komplexu Starčevo-Körös-Criș a vyskytujú sa i v rámci LnK – na území juhozápadného Slovenska minimálne na piatich lokalitách (*Niklová* 2014, 213–249). Na tomto mieste je potrebné vyzdvihnúť fakt, že lebka z Bratislavy, rovnako ako nález rituálnej nádoby vyrobenej z tejto časti skeletu pochádzajúci z dolnorakúskeho sídliska Hainburg (*Neugebauer* 1980), patrila práve žene.

Niekoľko zaujímavých otázok prináša aj ďalšia nálezová situácia z tejto lokality, a to hrob dieťaťa, ktorého telo bolo prekryté kamennou podložkou so stopami po používaní s tým, že pred tvárou, nad temenom hlavy a za chrbtom boli uložené fragmenty jednej, pravdepodobne rituálne rozbitej nádoby. To pravdepodobne poukazuje na rituálny význam pochovaného. Za doklad istých poľnohospodárskych praktík by mohol byť podľa *D. Kaufmanna* (1989, 111–139) považovaný nález drviacej podložky, ktorá sa bežne intencionálne do objektov nedávala. Ďalšou zvláštnosťou je obklopenie hrobu šiestimi kolovými jamkami, a to napriek tomu, že nálezový celok bol situovaný na okraji sídliska a v relatívne veľkej vzdialenosti od zoskupenia sídliskových objektov (*Egyházy-Jurovská/Farkaš* 1993, 20, 21). S podobnou nálezovou situáciou je v rámci rozšírenia LnK (zatiaľ) možné stretnúť sa len zriedka, nehovoriac o tom, že analogické nálezy pochádzajú skôr z pohrebísk ako zo sídlisk. Konštrukcia okolo hrovej jamy v tomto prípade pripomína nálezové kontexty zo západného rozšírenia tejto kultúry, kde bola identifikovaná na viacerých pohrebiskách, napr. Arnstadt, Rixheim, Sondershausen či Wiedeckene (*Kahlke* 1954; 1958; *Storch* 1984–1985). Nález z Bratislavy-Mlynskej doliny (*Egyházy-Jurovská/Farkaš* 1993) je najviac podobný s hrobmi 24 a 28 na pohrebisku Sondershausen (*Kahlke* 1958), kde bola ako súčasť hrovej jamy objavená štvorica až päťica kolových jám, ktoré z vonkajšej strany obklopoval ďalší rad kolov (*Kahlke* 1958, 65). Vzhľad a význam týchto stavieb nie je celkom zrejмый, avšak prevláda názor, že

ide o tzv. „domy mŕtvych“ späť so zložitými náboženskými predstavami o posmrtnom živote, ktoré sú známe z etnologických pozorovaní. Nie je tiež jasné, z akého dôvodu boli niektorí nebožtíci poctení zo strany pozostalých takýmto spôsobom. Dôležité v kontexte sledovanej problematiky je však fakt, že zatiaľ čo v Sondershausene boli v týchto „posmrtných pamätníkoch“ pochovaní muži, v Rixheime tam spochynuli ženy a v Bratislave dieťa.

Nielen na území juhozápadného Slovenska, ale i v celom stredoeurópskom priestore je ojedinelé pochovanie ľudí priamo do základového žlabu domu. Preto je nepochybne významný nález dvoch dospelých žien vo veku adultus II uložených v neporušenom základe domu 615 v Jelšovciach (Bátora 1999; Jakab 1999). Vzhľadom na to, že na lebkách oboch boli identifikované stopy po zraneniach, je podľa J. Bátoru (1999, 11–14) možné hovoriť o tzv. stavebnej obeti. Násilné usmrtenie týchto žien mohlo byť teda súčasťou bližšie neznámych rituálnych obradov, uskutočňovaných v súvislosti s ukončením stavby nového príbytku a snahou o jeho budúcu ochranu (Kličová 2001, 218–232).

Dokladom náboženských úkonov je s najväčšou pravdepodobnosťou aj nálezový celok zo Štúrova (Pavúk 1994). V zásype jedného z objektov (92) boli identifikované početné fragmenty kostí viacerých ľudských jedincov, prevažne vo veku 15–30 rokov. Pod nimi, na dne jamy, sa našli pietne uložené pozostatky 30–40 ročnej ženy. Dno objektu bolo vystlané otvorenými lastúrami s tým, že súvislá vrstva sivej hliny obsahujúca riečne lastúrniky bola vysledovaná i medzi pochovanou a nad ňou spočívajúcimi nebožtíkmi. Viaceré kosti niesli stopy po rozseknutí, rozštiepení alebo obhorení, čo podľa J. Kličovej (2001, 221) môže vypovedať o tom, že pri rituáloch bola prevádzaná i činnosť spojená s antropofágiou.

Bolo by samozrejme možné uviesť aj iné príklady hrobov prinášajúce možnosť úplne odlišnej interpretácie spoločenského statusu žien a detí, akú priniesli vyššie citovaní autori. Vybrané však boli cielene tie, ktoré nielenže poskytujú iný náhľad na do istej miery zaužívaný názor, ale tiež evokujú určitú výnimočnosť týchto nálezových celkov.

## ANALÝZA HROBOVÉHO INVENTÁRA POCHÁDZAJÚCEHO Z NÁLEZOVÝCH CELKOV LNK Z ÚZEMIA JUHOZÁPADNÉHO SLOVENSKA

### Cieľ analýzy a vstupné dáta

Na overenie poslednej tézy a s ňou súvisiacej potenciálnej špecifickosti výbavy v ženských hroboch bola uskutočnená analýza PCA (*Principal Component Analysis*), teda analýza hlavných komponentov. Do analýzy boli zahrnuté nálezové celky z pohrebísk i sídlisk s tým, že hodnoteniu boli podrobené výlučne kostrové hroby s antropologickým určením zomrelého, obsahujúce aspoň jednu z kategórií prídavkov, ktoré bolo možné sledovať.

V rámci sídliskových nálezov bola nevyhnutná značná kritika prameňa s tým, že do úvahy boli brané výlučne tie celky, ktoré vykazujú regulárny spôsob pochovania a spĺňajú rovnaké podmienky pre analýzu ako hroby situované na samostatných pohrebiskách. Celkovo bolo možné pracovať s päťdesiatimi ôsmimi nálezovými celkami spĺňajúcimi vyššie uvedené podmienky – štyridsať šesť z pohrebísk Nitra-Priemyslová ulica, Nitra-Mikov dvor a Nitra-Mlynárce a dvanásť regulárnych sídliskových pohrebov z lokalít Bajč-Medzi kanálmi, Bratislava-Mlynská dolina, Cífer-Pác, Jelšovce, Levice-Ul. J. A. Komenského, Malá Mača-Kioš domb, Michal nad Žitavou-Pri kmeťovskom chotári a Vráble-Veľké Lehemby (tabela 2).

Je potrebné uviesť, že v prípade pohrebiska Nitra-Priemyslová ulica existujú v porovnaní s pôvodnou literatúrou (Pavúk 1972) nezrovnalosti týkajúce sa antropologického určenia a veku (hroby 9, 13, 14, 16, 27, 30, 35, 36, 39, 41, 43, 59, 64, 75), ako aj samotného počtu jedincov v uvedených hroboch (hroby 4, 13, 15). V príspevku sú zahrnuté antropologické dáta pochádzajúce z novších dostupných analýz (Tvrđý 2016), zatiaľ čo údaje o hrovej výbave korešponujú so zisteniami J. Pavúka (1972). Z uvedeného dôvodu musel byť z analýzy vylúčený hrob 77/1965, ktorý bol síce Z. Tvrđým (2016, 269) z hľadiska pohlavia a veku vyhodnotený, ale z pôvodnej literatúry k nemu nie je možné priradiť žiadne prídavky.

Ako už bolo uvedené, dôležitým prvkom „genderovej“ analýzy je pozorovanie súvislosti medzi vekom, pohlavím a inventárom pochovaného. Práve vek a pohlavná identita sú základnými kategóriami sociálnej diferenciacie a pohrebná výbava môže predstavovať „genderovo“ špecifický element – samozrejme



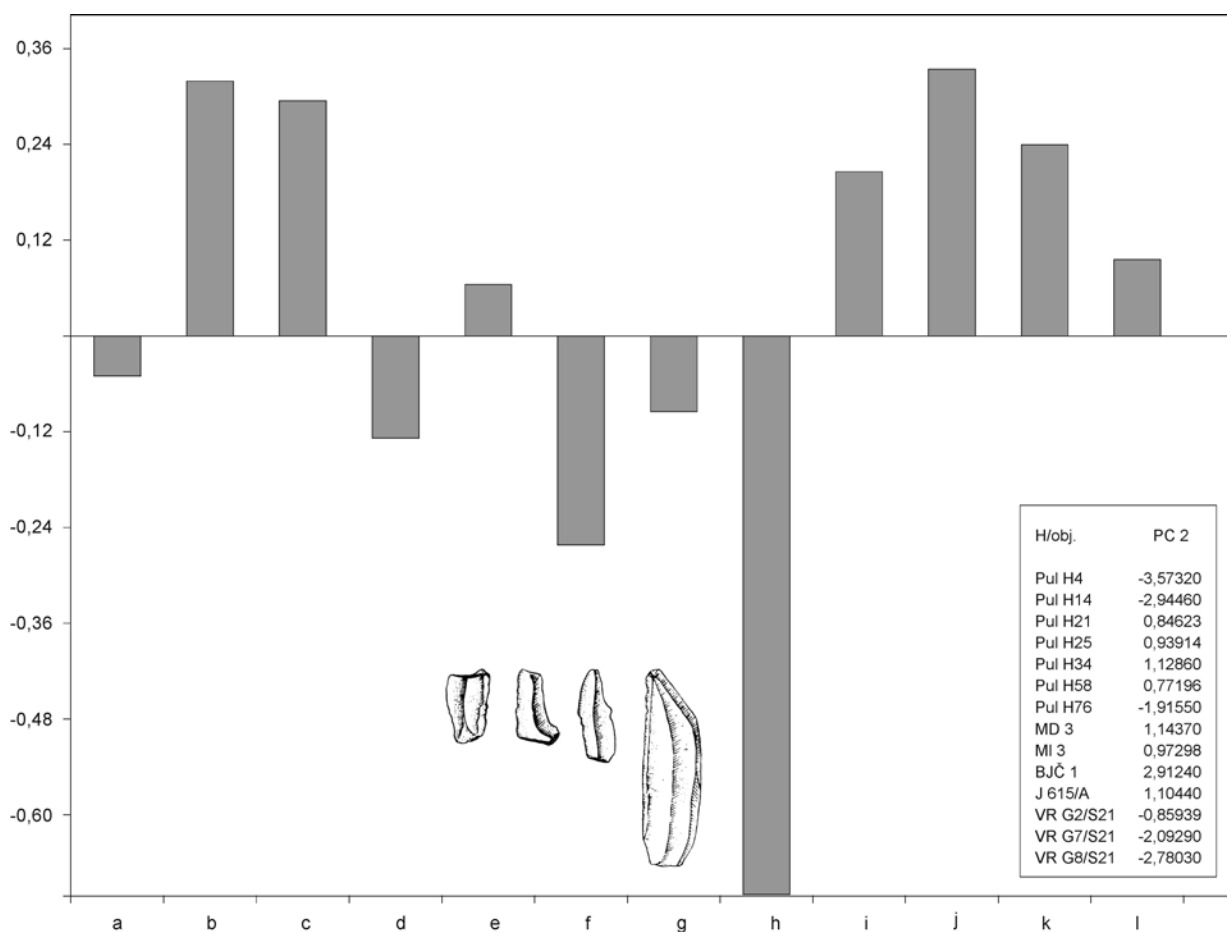


Tabela 2. Pokračovanie.

| Lokalita                  | Poloha                 | Číslo hrobu/objektu | Skratka   | Pohlavie | Vek     | Misovitá nádoba | Globulárna nádoba | Fľašovitá nádoba | Amfora | Putňa | Bikónická nádoba | Hrnček/pohárik | Štiepaná industria | Brúsená industria | Šperk | Spondylus | Zmotierka |
|---------------------------|------------------------|---------------------|-----------|----------|---------|-----------------|-------------------|------------------|--------|-------|------------------|----------------|--------------------|-------------------|-------|-----------|-----------|
| Nitra                     | Priemyslová ul.        | hrob 65             | Pul H65   | žena     | 35–40   | –               | –                 | –                | –      | –     | –                | 1              | –                  | –                 | –     | –         | –         |
| Nitra                     | Priemyslová ul.        | hrob 66             | Pul H66   | žena     | 50+     | 1               | –                 | –                | –      | –     | –                | –              | –                  | –                 | –     | –         | –         |
| Nitra                     | Priemyslová ul.        | hrob 68             | Pul H68   | dieťa    | 8–9     | –               | –                 | –                | 1      | –     | –                | –              | –                  | –                 | –     | –         | –         |
| Nitra                     | Priemyslová ul.        | hrob 69             | Pul H69   | muž      | 18–20   | 1               | –                 | –                | –      | –     | –                | –              | –                  | –                 | –     | –         | –         |
| Nitra                     | Priemyslová ul.        | hrob 70             | Pul H70   | žena     | 35–40   | –               | 1                 | –                | –      | –     | –                | –              | –                  | –                 | –     | 1         | –         |
| Nitra                     | Priemyslová ul.        | hrob 71             | Pul H71   | dieťa    | 5–6     | –               | 1                 | –                | –      | –     | –                | –              | –                  | –                 | –     | –         | –         |
| Nitra                     | Priemyslová ul.        | hrob 74             | Pul H74   | dieťa    | 3       | 1               | –                 | –                | –      | –     | –                | –              | –                  | –                 | –     | –         | –         |
| Nitra                     | Priemyslová ul.        | hrob 76             | Pul H76   | muž (?)  | 40–50   | –               | –                 | –                | 1      | –     | –                | –              | 2                  | 1                 | –     | –         | –         |
| Nitra                     | Mikov dvor             | 2/98                | MD 2/98   | muž (?)  | 50+     | –               | 1                 | –                | –      | –     | –                | –              | –                  | –                 | –     | –         | –         |
| Nitra                     | Mikov dvor             | 3/98                | MD 3/98   | žena     | 50–60   | –               | 1                 | –                | –      | –     | –                | –              | –                  | –                 | 2     | –         | –         |
| Nitra-Mlynárce            | –                      | 3                   | MI 3      | dieťa    | –       | –               | 1                 | –                | –      | –     | –                | –              | –                  | 1                 | 1     | –         | –         |
| Bajč                      | Medzi kanálmi          | 1                   | BJČ 1     | žena     | 20–40   | 1               | 2                 | 3                | –      | 1     | 1                | –              | 1                  | 2                 | 3     | 1         | 1         |
| Bajč                      | Medzi kanálmi          | 2                   | BJČ 2     | muž      | 40–60   | 1               | 2                 | 1                | –      | –     | 1                | –              | –                  | –                 | –     | –         | –         |
| Bratislava-Mlynská dolina | –                      | 118/86              | BA 118/86 | dieťa    | –       | –               | 1                 | –                | –      | –     | –                | –              | –                  | –                 | –     | –         | 1         |
| Cífer-Pác                 | –                      | 15a                 | CP 15a    | muž (?)  | juvenil | –               | 1                 | –                | –      | –     | –                | –              | –                  | –                 | –     | –         | –         |
| Cífer-Pác                 | –                      | 15b                 | CP 15b    | žena (?) | juvenil | 1               | –                 | –                | –      | –     | –                | –              | –                  | –                 | –     | –         | –         |
| Jelšovce                  | –                      | 615/A               | J 615/A   | žena     | 30–40   | –               | 3                 | –                | –      | –     | –                | –              | –                  | –                 | –     | –         | –         |
| Levice                    | Ul. J. A. Komenského   | –                   | LV        | žena     | 40      | 1               | 1                 | –                | –      | –     | –                | –              | –                  | –                 | 1     | –         | –         |
| Malá Mača                 | Kioš domb              | –                   | MM        | muž (?)  | –       | –               | –                 | –                | –      | –     | –                | –              | –                  | 3                 | –     | –         | –         |
| Michal nad Žitavou        | Pri kmeťovskom chotári | 5                   | MŽ 5      | muž      | 35–45   | –               | –                 | –                | –      | –     | –                | –              | –                  | 1                 | –     | –         | –         |
| Vráble                    | Veľké Lehembý          | G2/S21              | Vr G2/S21 | muž      | 25–34   | –               | –                 | –                | –      | –     | 2                | –              | –                  | –                 | –     | –         | –         |
| Vráble                    | Veľké Lehembý          | G3/S21              | Vr G3/S21 | muž      | 25–34   | 1               | –                 | –                | –      | –     | –                | –              | –                  | –                 | –     | –         | –         |
| Vráble                    | Veľké Lehembý          | G7/S21              | Vr G7/S21 | muž      | 30–44   | –               | –                 | –                | –      | –     | 1                | –              | 2                  | 1                 | –     | –         | –         |
| Vráble                    | Veľké Lehembý          | G8/S21              | Vr G8/S21 | muž      | 20–29   | 2               | –                 | –                | 1      | –     | 4                | –              | 1                  | –                 | –     | –         | –         |

s vedomím, že hrobový inventár môže odpovedať napr. osobným darom alebo žltka, nie jeho „genderovej“ úlohe.

Analýze bola podrobená celková materiálna kultúra hrobov, v rámci ktorej boli vstupné dáta rozdelené do niekoľkých kategórií: v rámci keramiky – misovitá nádoba, globulárna nádoba, fľašovitá nádoba, amfora, putňa, bikónická nádoba a hrnček/pohárik; štiepaná industria – zahrňujúca čepeľ, trapéz a úštep; brúsená industria – reprezentovaná kopytovitým klinom a sekerkou; ďalej bola hodnotená kategória šperk – tá do analýzy vzhľadom na prítomnosť potenciálnych skupín s nízkym kvantitatívnym zastúpením predmetov vstúpila s rozdelením na kategóriu šperk (obsahujúcu ozdoby vyrobené z kostí, zubov, hliny či rôznych druhov kameňov) a spondylus (všetky ozdoby vyrobené zo stredomorskej mušle *Spondylus*) a poslednou kategóriou bola kamenná podložka, resp. zmotierka.

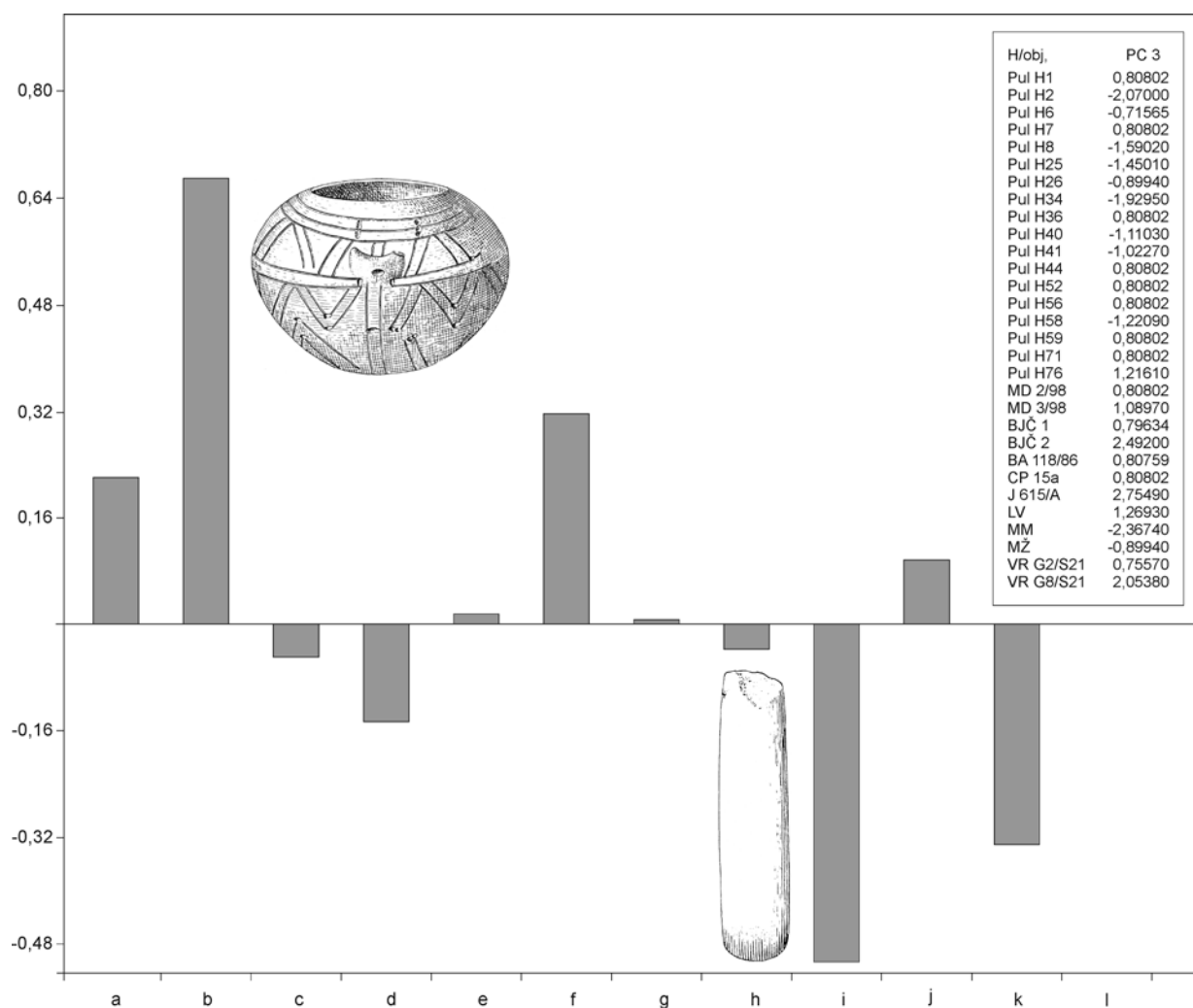


Obr. 3. Analýza PCA s hlavným komponentom (PC2) v podobe štiepanej industrie a faktorové skóre hrobov/objektov obsahujúcich hlavný komponent 2. Legenda: a – misovitá nádoba; b – globulárna nádoba; c – amfora; d – fľašovitá nádoba; e – putňa; f – bikónická nádoba; g – hrnček/pohárik; h – štiepaná industria; i – brúsená industria; j – šperk; k – spondylus; l – zrnotierka.

### Výsledky analýzy a ich interpretácia

Interpretácia výsledkov analýzy spočíva v prehľadnom grafickom zobrazení hlavných komponentov. Kategórie hodnotené ako hlavné komponenty sú tie, ktoré v danom grafe dosahovali najväčších koeficientov. Sledované bolo faktorové skóre hrobov (buď väčšie ako 0,7, alebo menšie ako -0,7), na základe ktorého bolo zrejmé, ktoré hrobové celky obsahujú sledovaný komponent. Pokiaľ bola hodnota (či už z kladnej, alebo zápornej strany) blízko nuly, znamená to, že dané hroby hodnotený komponent neobsahovali. Čím väčšie alebo menšie hodnoty faktorového skóre jednotlivé hrobové celky dosiahli, tým boli intenzívnejšie naviazané na hlavný komponent. V rámci výsledkov analýzy sú prezentované len vybrané komponenty, a to tie, ktoré boli reprezentatívne v rámci kvantitatívneho zastúpenia i možného prepojenia na pohlavie.

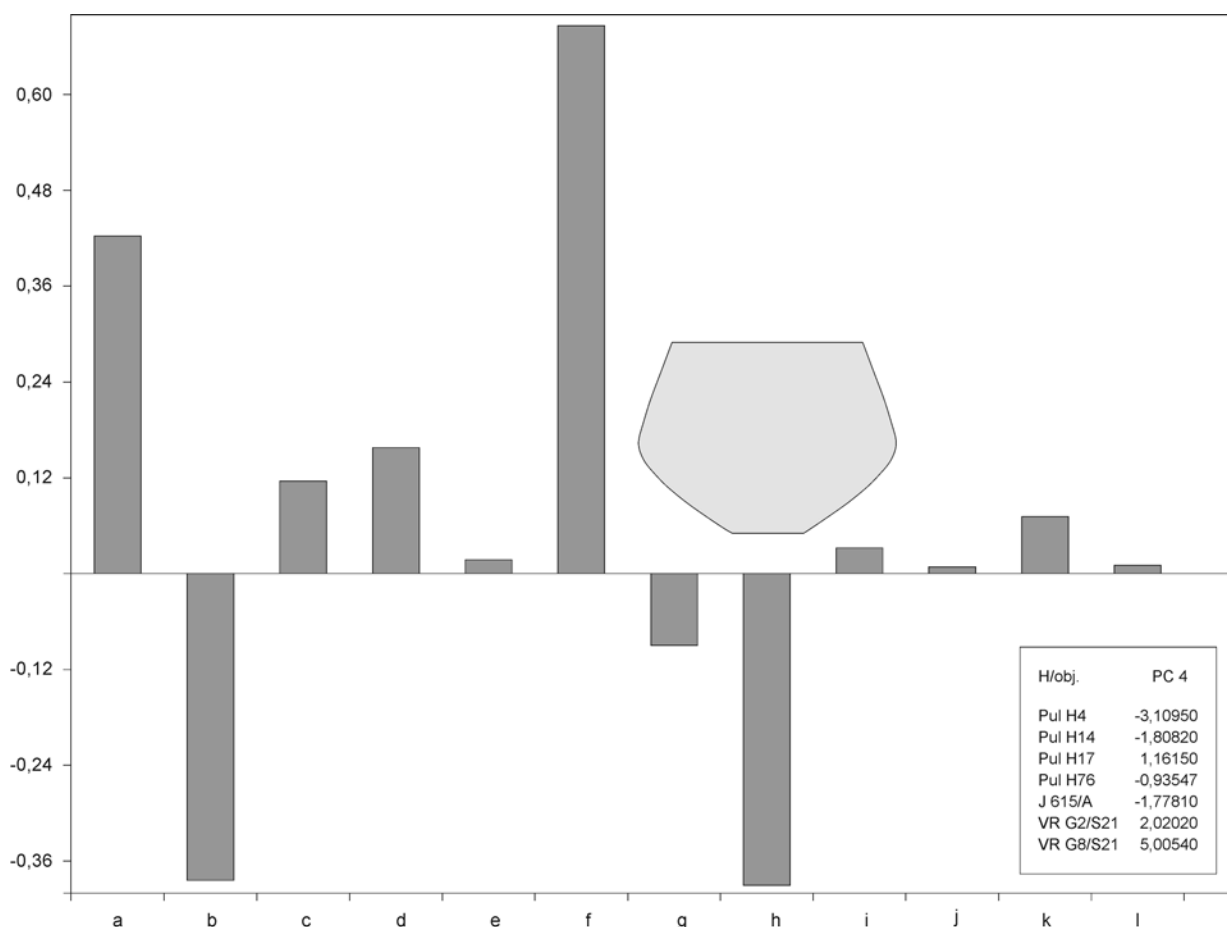
Pri prvom grafe dosahuje najväčších koeficientov kategória štiepaná industria (obr. 3). Tento artefakt je hlavný komponent. Pri pohľade na antropologické určenie jedincov s uvedenými hodnotami faktorového skóre väčšími ako 0,7 (prípadne menšími ako -0,7; súčasť obr. 3) je možné vidieť, že štiepaná industria, v podobe čepeľí a trapézov, sa viaže majoritne na mužov vo veku adultus až maturus (t. j. od 20 do 50 rokov). Výnimkou je ženský hrob H14 z Nitry-Priemyslovej ulice s dvomi úštepami a jedným škrabadlom (pre úplnosť je na tomto mieste vhodné spomenúť, že hrob Pul H14 bol pôvodne antropologicky určený ako mužský) a hrob ženy v sídliskovom objekte (BJČ 1) z lokality Bajč-Medzi kanálmi, v ktorom bola nájdená čepeľ.



Obr. 4. Analýza PCA s hlavným komponentom (PC3) v podobe globulárnej nádoby a brúsenej industrie a faktorové skóre hrobov/objektov obsahujúcich hlavný komponent 3. Legenda: a – misovitá nádoba; b – globulárna nádoba; c – amfora; d – fľašovitá nádoba; e – putňa; f – bikónická nádoba; g – hrnček/pohárik; h – štiepaná industria; i – brúsená industria; j – šperk; k – spondylus; l – zrnôtierka.

V rámci druhého grafu dosahuje najväčších koeficientov kategória globulárna nádoba, druhým komponentom je brúsená industria (obr. 4). S ohľadom na antropologické určenie jedincov uložených v hrobách so sledovanými hodnotami faktorového skóre (súčasť obr. 4) je možné skonštatovať, že tento typ nádoby sa vyskytol majoritne u žien vo veku adultus až matusus (od 20 do 60 rokov), s výnimkou štyroch nálezových celkov (Pul H7, Pul H56, MD 2/98 a BJČ 2), kde boli pochovaní muži a troch detských hrobov (Pul H59, Pul H71 a BA 118/86). Zaujímavé je, že výskyt globulárnej nádoby u mužov sa viaže na vyšší vek (45–60). Brúsená industria v podobe kopytovitých klinov a sekeriek sa objavuje majoritne u mužov vo veku adultus až matusus (zastúpený vekový interval 25–55 rokov, majoritne 40–50 rokov), aj keď v dvoch prípadoch sa nachádza i v detských hrobách (Pul H40 a Pul H41).

Pri treťom grafe dosahuje najväčších koeficientov kategória bikónická nádoba (obr. 5). Z antropologického určenia jedincov v hrobách so stanovenými hodnotami faktorového skóre (súčasť obr. 5) je zrejme, že bikónická nádoba bola objavená výlučne pri mužoch vo veku adultus až matusus (20–50+), s majoritným zastúpením spodnej vekovej hranice (20–34 rokov). Je však potrebné uviesť, že v tomto prípade sú faktorové skóre o niečo nižšie ako u prvých dvoch hlavných komponentov, t. j. väzba na mužov nie je z hľadiska počtu zastúpených hrobov taká výrazná.



Obr. 5. Analýza PCA s hlavným komponentom (PC4) v podobe bikónickej nádoby a faktorové skóre hrobov/objektov obsahujúcich hlavný komponent 4. Legenda: a – misovitá nádoba; b – globulárna nádoba; c – amfora; d – fľašovitá nádoba; e – putňa; f – bikónická nádoba; g – hrnček/pohárik; h – štiepaná industria; i – brúsená industria; j – šperk; k – spondylus; l – zrnotierka.

## VYHODNOTENIE

Na základe výsledných dát je možné skonštatovať, že v rámci hodnoteného súboru sa jednotlivé kategórie hrovej výbavy viazali vo väčšom počte na mužské pohlavie než ženské. Zároveň však vyvracajú hypotézu o absencii akýchkoľvek typických prídavkov žien. Výsledky PCA analýzy nálezoých celkov pochádzajúcich z územia juhozápadného Slovenska priniesli celkovo tri hlavné a jeden vedľajší komponent (obr. 3–5), t. j. kategórie inventára, ktoré mali požadované hodnoty faktorového skóre, a to štiepanú industriu, globulárnu nádobu, brúsenú industriu a bikónickú nádobu. Na základe výskytu týchto kategórií v jednotlivých hrobových celkoch je možné skonštatovať, že štiepaná industria (čepele a trapézy), bikónická nádoba a brúsená industria (kopytovité klíny a sekerky) sa vyskytuje majoritne u mužov, zatiaľ čo globulárna nádoba sa viaže skôr na ženské pohlavie.

Z hľadiska sledovania veku bolo zistené, že oba druhy kamennej industrie sa vyskytovali prevažne u starších mužov vo veku maturus (40–60 rokov), bikónická nádoba skôr u mladších mužov vo veku adultus (20–34 rokov). Globulárna nádoba bola vysledovaná u žien vo vekovom intervale adultus až maturus (20–60 rokov), v prípade mužov sa viazala na vyšší vek (45–60 rokov).

V kontexte hodnotenia sledovaných druhov hrovej výbavy je zaujímavé to, že napriek tomu, že do spracovania obilnín sa pravdepodobne zapájali všetky ženy z komunity (Macintosh/Pinhasi/Storch 2017), zrnotierky neodrážajú v rámci hrobových celkov „ženskosť“ tak, ako napr. kopytovité klíny symbolizujú „mužskosť“. To ale môže byť spôsobené recyklovaním a znovu používaním drviacich podloží, ktoré prostredníctvom prípravy potravy patrili skôr do každodenného života než do toho posmrtného.



identita nemusela byť rovnaká počas celého života jedinca, t. j. starnutie bolo dôležitým procesom pre jej postupné nadobúdanie. Z tohto dôvodu je pri „genderových“ analýzach dôležité komplexné hodnotenie zamerané nielen na pohlavie, ale i vek a inventár zomrelého, spolu s istou kritikou prameňa vyplývajúcou z ostatných faktorov, ktoré mohli ovplyvňovať skladbu hrobovej výbavy. I v tomto prípade by bolo z hľadiska kompletnosti získaných informácií žiaduce zahrnúť do analýzy väčší počet nálezových celkov. Dôležitým poznáním je však už samotný fakt, že hroby LnK a v nich nájdené predmety poskytujú možnosť spätnej rekonštrukcie „genderových“ vzťahov, čo bolo preukázané hneď niekoľkými štúdiami (napr. Mandák 2019; Mandák Niklová/Mandák 2020; Müller-Scheeßel 2019). Tieto analýzy dokazujú, že porovnanie analytických jednotiek v podobe veku a pohlavia s archeologickým záznamom prináša zaujímavé výsledky.

## LITERATÚRA

- Bánész 1959 L. Bánész: Neolitická nádobka z Dolných Krškán pri Nitre. *Archeologické rozhledy* 11, 1959, 580, 581.
- Bátora 1999 J. Bátora: Nález kostier v základovom žľabe domu železovskej skupiny v Jelšovciach. In: I. Kuzma (ed.): *Otázky neolitu a eneolitu našich krajín – 1998*. Nitra 1999, 11–14.
- Bickle/Fibiger 2017 P. Bickle/L. Fibiger: Ageing, childhood and social identity in the early Neolithic of central Europe. *European Journal of Archaeology* 17, 2017, 208–228.  
DOI: <https://doi.org/10.1179/1461957114Y.0000000052>
- Březinová 1999 G. Březinová: Neolitické nálezy z Nitry-Mikovho dvora. In: I. Kuzma (ed.): *Otázky neolitu a eneolitu našich krajín – 1998*. Nitra 1999, 19–38.
- Březinová/Elschek/Ratimorská 2007 G. Březinová/K. Elschek/P. Ratimorská: Záchraný výskum v Hurbanove. *AVANS* 2005, 2007, 56–59.
- Březinová/Pažinová 2011 G. Březinová/N. Pažinová: *Neolitická osada Hurbanovo – Bohatá*. Nitra 2011.
- Budinský-Krička 1950 V. Budinský-Krička: Prehistorické a ranodejinné nálezy v Leviciach. *Archeologické rozhledy* 2, 1950, 153–158.
- Čaplovič 1956 D. Čaplovič: Hurbanovo-Bacherov majer, neolitické sídlisko. *Archeologické rozhledy* 8, 1956, 311–321.
- Čaplovič/Cheben I./Ruttkay 1990 D. Čaplovič/I. Cheben/M. Ruttkay: Pokračovanie výskumu v Bajči. *AVANS* 1988, 1990, 47–50.
- Egyházy-Jurovská/Farkaš 1993 B. Egyházy-Jurovská/Z. Farkaš: Hrobové celky zo sídliska LnK v Bratislave-Mlynskej doline. In: E. Krekovič (ed.): *Kultové a sociálne aspekty pohrebného ritu od najstarších čias po súčasnosť*. Bratislava 1993, 19–27.
- Farkaš 2002 Z. Farkaš: Nálezy ľudských pozostatkov v prostredí ľudu s lineárnou keramikou na Slovensku. *Archeologické rozhledy* 54, 2002, 23–43.
- Farkaš/Novotný 1993 Z. Farkaš/B. Novotný: Mladšia a neskorá doba kamenná (neolit a eneolit). In: T. Štefanovičová (ed.): *Najstaršie dejiny Bratislavy*. Bratislava 1993, 39–79.
- Farkaš/Šefčáková 2003 Z. Farkaš/A. Šefčáková: Ľudské pozostatky z obce Vištuk. *Zborník SNM* 97. *Archeológia* 13, 2003, 171–184.
- Häusler 1994 A. Häusler: Grab- und Bestattungssitten des Neolithikums und der frühen Bronzezeit in Mitteleuropa (Grave and burial customs of the Neolithic and early Bronze Age in central Europe). *Zeitschrift für Archäologie* 28, 1994, 23–61.
- Hofmann 2009 D. Hofmann: Cemetery and settlement burial in the Lower Bavarian LBK. In: D. Hofmann/P. Bickle (ed.): *Creating communities: New advances in central European Neolithic research*. Oxford 2009, 220–234.
- Hromada/Varsik 1992 Hromada/Varsik: Tretia sezóna výskumu vo Veľkom Mederi. *AVANS* 1990, 1992, 47, 48.
- Chapman 1996 J. Chapman: Changing Gender Relations in the Later Prehistory of Eastern Hungary. In: H. Moore/E. Scott (ed.): *Invisible People and Processes. Writing Gender and Childhood into European Archaeology*. Leicester 1996, 131–149.
- Cheben I. 1984 I. Cheben: Sídlisko železovskej skupiny v Patinciach. *AVANS* 1983, 1984, 88, 89.
- Cheben I. 1985 I. Cheben: Pokračovanie výskumu v Patinciach. *AVANS* 1984, 1985, 98, 99.
- Cheben I. 1987 I. Cheben: Výsledky záchraného výskumu v Patinciach. *Študijné zvesti AÚ SAV* 23, 1987, 307–329.
- Cheben I. 1988 I. Cheben: Ukončenie výskumu v Patinciach. *AVANS* 1987, 1988, 54, 55.
- Cheben I. 1989 I. Cheben: Archeologické doklady osídlenia Patiniec. *Balneologický spravodajca* 28, 1989, 59–74.
- Cheben I. 2000 I. Cheben: *Bajč – eine Siedlung der Želiezovce-Gruppe. Entwicklung der Želiezovce-Gruppe und Anfänge der Lengyel-Kultur*. Universitätsforschungen zur prähistorischen Archäologie. Bonn 2000.  
DOI: <https://doi.org/10.11588/ger.2004.87663>

- Cheben I./Cheben M. 2014 I. Cheben/M. Cheben: Sídliskové objekty kultúry lineárnej a železovskej skupiny z Michala nad Žitavou. *Přehled výzkumů* 55, 2014, 89–103.
- Cheben I./Ruttkay 1992 I. Cheben/M. Ruttkay: Neolitická a stredoveká osada v Bajči. *AVANS* 1990, 1992, 49, 50.
- Cheben I./Ruttkay 2013 I. Cheben/M. Ruttkay: Záchranný archeologický výskum pravekého a stredovekého osídlenia v Michali nad Žitavou. *AVANS* 2009, 2013, 108, 109.
- Chropovský/Hromada/Varsik 1991 B. Chropovský/J. Hromada/V. Varsik: Druhá sezóna záchranného výskumu v Čalove. *AVANS* 1989, 1991, 44, 45.
- Ivan 1999 P. Ivan: Záchranný výskum na trase výstavby diaľnice v Bratislave. *AVANS* 1997, 1999, 73–76.
- Jakab 1999 J. Jakab: Kostry dvoch žien zo základového žľabu na neolitickom sídlisku v Jelšovciach. In: I. Kuzma (ed.): *Otázky neolitu a eneolitu našich krajín – 1998*. Nitra 1999, 15–18.
- Jelínek 1973 J. Jelínek: Die neolithische und bronzezeitliche Besiedlung der heutigen Tschechoslowakei. Die Anfänge des Neolithikums vom Orient bis Nordeuropa. Teil VIIIa. *Antropologie* 1, 1973.
- Jeunesse 1997 C. Jeunesse: *Pratiques funéraires au Néolithique ancien: sépultures et nécropoles danubiennes 5500–4900 av. J.-C (Early Neolithic funerary practices: graves and cemeteries of the Danubian culture, 5500–4900 cal BC)*. Paris 1997.
- Kahlke 1954 D. Kahlke: *Die Bestattungssitten des donauländischen Kulturkreises der jüngeren Steinzeit. Teil I. Linienbandkeramik*. Berlin 1954.
- Kahlke 1958 D. Kahlke: *Ein Gräberfeld mit Bandkeramik von Sondershausen in Thüringen. Neue Ausgrabungen in Deutschland*. Berlin 1958.
- Kaufmann 1989 D. Kaufmann: Kultische Äußerungen im Frühneolithikum des Elbe- Saale- Gebietes. In: F. Schlette/D. Kaufmann (ed.): *Religion und Kult in ur- und frühgeschichtlicher Zeit*. Berlin 1989, 111–139.
- Kličová 2001 J. Kličová: Doklady pohrebného ritu na sídliskách z obdobia neolitu a eneolitu na Slovensku. In: I. Cheben/I. Kuzma (ed.): *Otázky neolitu a eneolitu našich zemí – 2000*. Plzeň 2001, 218–232.
- Kolník 1978 T. Kolník: Ďalšia etapa výskumu v Cíferi-Páci. *AVANS* 1977, 1978, 128–137.
- Kolník 1980 T. Kolník: Ďalšia etapa výskumu v Cíferi-Páci. *AVANS* 1979, 1980, 106–111.
- Kolník 1981 T. Kolník: Ukončenie výskumu rímskej stanice v Cíferi-Páci. *AVANS* 1980, 1981, 135–138.
- Květina 2004 P. Květina: Mocní muži a sociální identita jednotlivců – prostorová analýza pohřebiště LnK ve Vedrovicích. *Archeologické rozhledy* 56, 2004, 383–392.
- Macintosh/Pinhasi/Storch 2017 A. Macintosh/R. Pinhasi/J. T. Storch: Prehistoric women's manual labor exceeded that of athletes through the first 5500 years of farming in central Europe. *Science Advances* 3, 2017.  
DOI: <https://doi.org/10.1126/sciadv.aao3893>
- Mandák 2019 P. Mandák: *Neolitické pohreby stredného Podunajska vo svetle genderovej archeológie*. Diplomová práca. Univerzita Konštantína Filozofa v Nitre. Filozofická fakulta. Nitra 2019. Nепublikované.
- Mandák Niklová/Mandák 2020 M. Mandák Niklová/P. Mandák: A gender archaeology approach to selected features of Neolithic burials. In: A. Bistáková/G. Březinová/P. C. Ramsel (ed.): *Multiple Identities in Prehistory, Early History and Presence*. Nitra 2020, 49–63.
- Müller-Scheeßel 2019 N. Müller-Scheeßel: Gender in Linearbandkeramik research. Traditional approaches and new avenues. In: J. K. Koch/W. Kirleis (ed.): *Gender Transformations in Prehistoric and Archaic Societies*. Leiden 2019, 133–152.
- Müller-Scheeßel/Hukel'ová 2020 N. Müller-Scheeßel/Z. Hukel'ová: The burials and human remains from the LBK and Želiezovce settlement site of Vráble. In: M. Furholt et al. (ed.): *Archaeology in the Žitava Valley I. The LBK and Želiezovce settlement site of Vráble*. Leiden 2020.
- Neugebauer 1980 J. W. Neugebauer: Hainburg. *Fundberichte aus Österreich* 19, 1980, 336, 337.
- Nevizánsky 1999 G. Nevizánsky: Nепublikované hrobové nálezy z obdobia neolitu a eneolitu z juhozápadného Slovenska zachránené v rokoch 1932–1977. In: I. Kuzma (ed.): *Otázky neolitu a eneolitu našich krajín – 1998*. Nitra 1999, 159–170.
- Nieszery 1995 N. Nieszery: *Linearbandkeramische Gräberfelder in Bayern (Linearbandkeramik cemeteries in Bavaria)*. Espelkamp – Marie Leidorf 1995.
- Niklová 2014 M. Niklová: Pohreby a pohrebné zvyky kultúry s lineárnou keramikou na území juhozápadného Slovenska. *Studia Historica Nitriensia* 18, 2014, 213–249.
- Niklová/Beljak Pažinová 2018 M. Niklová/N. Beljak Pažinová: *Archeológia pravekých domácností*. Nitra 2018.
- Novotný 1958 B. Novotný: *Slovensko v mladšej dobe kamennej*. Bratislava 1958.
- Pavlů 2009 I. Pavlů: *Život na neolitickém sídlišti kultury s lineární keramikou v Bylanech u Kutné Hory. Situační analýza artefaktů*. Praha 2009.

- Pavúk 1964 J. Pavúk: Grab des Želiezovce Typus in Dvory nad Žitavou. *Slovenská archeológia* 12, 1964, 5–68.
- Pavúk 1972 J. Pavúk: Neolithisches Gräberfeld in Nitra. *Slovenská archeológia* 20, 1972, 5–105.
- Pavúk 1976 J. Pavúk: Záchraný výskum na trase autostrády v Čataji. *AVANS* 1975, 1976, 177–181.
- Pavúk 1978 J. Pavúk: Výskum neolitického sídliska v Blatnom. *AVANS* 1977, 1978, 192–195.
- Pavúk 1980 J. Pavúk: Výskum neolitického sídliska v Blatnom. *AVANS* 1978, 1980, 206–211.
- Pavúk 1994 J. Pavúk: *Ein Siedlungsplatz der Kultur mit Linearkeramik und der Želiezovce-Gruppe*. Nitra.
- Petrovský-Schichman 1957 A. J. Petrovský-Schichman: Neolitický hrob v Malej Mači. *Archeologické rozhledy* 14, 1957, 848, 849.
- Plesl 1952 E. Plesl: Pohřebiště lidu s volutovou keramikou v Mlynářcích na Slovensku. *Archeologické rozhledy* 4, 1952, 9–15.
- Porubský 1958 J. Porubský: Sídlisko ľudu s volútovou keramikou v Ludanicich. *Slovenská archeológia* 6, 1958, 295–300.
- Remišová-Věšíňová 2010 K. Remišová-Věšíňová: *Genderová analýza v interpretaci neolitických sociokulturních jevů*. Dizertačná práca. Univerzita Karlova. Praha 2010. Dostupné na: <https://dspace.cuni.cz/handle/20.500.11956/36127>
- Remišová-Věšíňová 2017 K. Remišová-Věšíňová: *Gender a pravěká společnost*. Praha 2017.
- Robb/Harris 2018 J. Robb/O. J. T. Harris: Becoming Gendered In European Prehistory: Was Neolithic Gender Fundamentally Different? *American Antiquity* 83, 2018, 128–147.
- Samuel 2007 M. Samuel: Nová polykulturná lokalita v Leviciach. *AVANS* 2005, 2007, 173, 174.
- Steklá 1956 M. Steklá: Pohřby lidu s volútovou a vypíchanou keramikou. *Archeologické rozhledy* 8, 1956, 697–723.
- Storch 1984–1985 H. P. Storch: Frühneolithische Bestattungssitten. Ein Beitrag zur Urgeschichte des südlichen Oberrheins. *Acta Praehistorica et Archaeologica* 16–17, 1984–1985, 23–53.
- Szöke/Nemeskéri 1954 B. Szöke/J. Nemeskéri: Archeologické a antropologické poznatky z výskumu v Bešeňove pri Šuranoch. *Slovenská archeológia* 2, 1954, 105–135.
- Točík 1981 A. Točík: Prieskumy a záchranné výskumy na juhozápadnom Slovensku v roku 1980. *AVANS* 1980, 1981, 296–311.
- Točík a kol. 1970 A. Točík a kol.: *Slovensko v mladšej dobe kamennej*. Bratislava 1970.
- Tvrдый 2016 Z. Tvrдый: Anthropology of the Neolithic population from Nitra-Horné Krškany (Slovakia). *Anthropologie* 54, 2016, 231–284.
- Van de Velde 1992 P. Van de Velde: Dust and ashes: the two Neolithic cemeteries of Elsloo and Niedermerz compared. *Analecta Praehistorica Leidensia* 25, 1992, 173–188.
- Veit 1996 U. Veit. *Studien zum Problem der Siedlungsbestattung im europäischen Neolithikum*. Waxmann 1996.
- Végh 1886 A. Végh: Végh Adorján Halomdombi leletekről. Első közlemény. *Archaeologiai Értesítő* 6, 1886, 47–49.
- Végh 1887 A. Végh. Végh Adorján Halomdombi leletekről. Második közlemény. *Archaeologiai Értesítő* 7, 1887, 166–171.
- Vondráková 1991 M. Vondráková: Ľudské kostrové zvyšky z neolitického sídliska v Bajči. *AVANS* 1989, 1991, 107.
- Wunn 2001 I. Wunn: *Götter, Mütter, Ahnenkult. Religionsentwicklung in der Jungstezeit*. Rahden 2001.
- Žák Matyasowszky/Šebesta/Šútor a i. 2016 F. Žák Matyasowszky/B. Šebesta/M. Šútor a i.: P048 – „Dial'nica D1 Senec – Blatné“. *Archeologická výskumná dokumentácia, k. ú. Senec, poloha Hriadky*. Nitra 2016. Nепublikované.

Jazyková redaktorka Miriama Nemergutová

Translated by Michaela Mandák Niklová

PhDr. Michaela Mandák Niklová, PhD.  
Krajský pamiatkový úrad Nitra  
Námestie Jána Pavla II. 8  
SK – 949 01 Nitra  
[michaela.niklova@pamiatky.gov.sk](mailto:michaela.niklova@pamiatky.gov.sk)



## The “Gender” Reflection of Women in Burials of the Linear Pottery Culture from the Southwestern Slovakia

Michaela Mandák Niklová

### Summary

Burials and burial customs themselves are among the best sources of information about the “gender” structure of the surveyed society. The characteristics of “gender” in the Linear Pottery culture (LPC) are generally most often associated with everyday activities, in which both men and women played an irreplaceable role. However, the prevalent opinion in the scientific literature is that women and children had a lower social status than men, due to the smaller amount of grave goods, moreover “gender”-atypical, in case of women and their more frequent burial within settlements. The aim of the paper is to verify this hypothesis and a subsequent attempt to trace the potential “gender” specificity of the female grave inventory on selected sites of LPC using statistical analysis (PCA – Principal Component Analysis).

For this purpose, grave and settlement units with evidence of human remains were collected. In the monitored area, it is possible to work with eighty-nine graves from separate cemeteries Nitra-Mikov dvor (*Březimová 1999*), Nitra-Mlynárce (*Plesl 1952*) and Nitra-Priemyslová ulica (*Pavúk 1972*) and another ninety burials within the settlement pits coming from thirty-three sites (Tab. 1).

When verifying the thesis regarding the majority burial of women and children within the settlements, it was possible to work with thirty-eight burials, the other units did not meet the criteria for verifying the hypothesis – in the case of find units on the settlements, we often come across remains that have been thrown around, or scattered, and these can not, despite anthropological determination, be included in the assessment. It was also not possible to work with units that corresponded to a regular burial but the skeletal material was not anthropologically determined.

Within the set of collected objects with evidence of the reverent burial of human remains, men predominate slightly (Fig. 1), i.e. it could be concluded that the above hypothesis is not valid. But with regard to the limited informative value of the data, it is not possible to make completely clear conclusions in this case – the final result is significantly distorted due to the additional forty-six undetermined individuals and pits with scattered skeletal remains.

When arguing that women have less grave goods than men and therefore must have had a lower status in society, it is necessary to point out again the fact that a higher quantity of inventory does not always mean a higher social status. When taking a closer look at the grave units without finds, in total thirty-eight, it is possible to mention that accompanying material is absent especially for children (Fig. 2). Even in this case, however, it should be noted that in the context of burials in settlements, a significant number of individuals lack an anthropological identification.

To verify the last thesis and the related potential specificity of the grave goods in women’s graves, a PCA was performed. Findings from burial grounds and settlements were included in the analysis, with the fact that only skeleton graves with an anthropological identification of the deceased, containing at least one of the categories of additions that could be followed, were subjected to evaluation (Tab. 2). In case of the settlement finds, a significant criticism of the source was inevitable, with the fact that only those units that show a regular burial method and meet the same conditions for analysis as graves located in separate burial grounds were taken into account.

The overall material culture of the graves was analysed, within which the input data were divided into several categories: within ceramics – bowl-shaped vessel, globular vessel, bottle-shaped vessel, amphora, tub vessel, biconical vessel and cup; chipped industry – including blade, trapezoid and chip; polished industry – represented by a stone wedge and an axe; the jewelry category – due to too many potential groups with a low quantitative representation of objects – entered the analysis with a division into the category jewelry (containing ornaments made of bones, teeth, clay or various types of stones) and spondylus (all ornaments made of the mediterranean *Spondylus* shell) and the last category was a quern stone.

Based on the resulting data, it can be concluded that, within the evaluated set, the individual categories of grave goods were linked in greater numbers to the male than to the female. At the same time, however, they refute the hypothesis of the absence of any typical additions of women. The results of the PCA analysis of the find units originating from the territory of southwestern Slovakia yielded a total of three main and one minor component (Fig. 3–5), i.e. inventory categories that had the required factor score values – chipped industry, globular vessel, polished industry and biconical vessel. Based on the occurrence of these categories in individual grave units, it can be concluded that chipped industry (blades and trapezoids), biconical vessels and polished industry (stone wedges and axes) are mostly found in men’s burials, while globular vessels are more likely to be associated with the females.

From the point of view of age, it was found that both types of stone industry were predominantly found in burials of older men in maurus age (40–60 years), the biconical vessel more in burials of younger men in adultus age (20–34 years). The globular vessel was traced in burials of women in the age interval adultus to maurus (20–60 years), in the case of men it was associated with older age (45–60 years).

Interestingly, however, despite the fact that all women in the community were probably involved in the processing of cereals, the quern stones do not reflect “femininity” within the graves, such as stone wedges symbolize «masculinity».

However, this may be due to the recycling and reuse of quern stones, which had been a part of everyday life through food preparation rather than postmortal life.

With regard to the above-mentioned conclusions, it is possible to state that the results of the analysis of the evaluated find units originating from the territory of southwestern Slovakia and the link of “gender” or individual age categories to some of the components of the burial goods partially correspond with the results of the analyses carried out so far.

When evaluating “gender”, the position of women in society and its reflection in LPC grave units, it is necessary to highlight the find discovered on the site Bajč-Medzi kanálmi (*Cheben I. 2000*), which turned out to be “anomalous” based on the results of the analysis (Fig. 7). In pit no. 1 there was buried 20–40 years old woman, whose grave inventory consisted of fragments of eight ceramic vessels, a blade, a stone wedge, a stone hammer, a necklace made of one hundred and seventy-two spondylus and bone pearls, a bone pendant, a spondylus bracelet, animal bones, a ground stone and pebbles. Fish bones were even found in one of the jars. Thus, this grave not only abounds in a considerable quantity of grave goods, it also contains items that should belong to the male representatives of society.

In this case, there is a question why the grave goods typical for men were given into the women’s grave. In the case of the the lower age of the buried, it would be possible to consider the gifts of the bereaved. Given the number and composition of grave goods, this interpretation is less likely for an adult woman from Bajč (although, of course, not impossible). However, it is possible that in society she held a position which, in the context of her “gender” role, belonged more to men and which is reflected in the specific composition of her grave inventory.

In conclusion, it can be stated that despite the hypotheses regarding the lower social status of women in the Neolithic, their low reflection in the burial rite and atypical grave goods, it was possible to refute, or more precisely to at least partially challenge all three statements. Even if the obtained results, due to the considerable amount of findings that could not be included in the evaluation, do not fully refute the mentioned theses, the inclusion of a larger amount of available data could perhaps change this state of research. For more complex results, it would of course be ideal to work with a larger volume of more complete data, but the presented evaluation is proof that not all commonly used interpretations and assertions necessarily apply.

When evaluating the potential specificity of the grave inventory itself, it is necessary to realize that while daily activities and tasks could have been more strictly divided according to “gender”, within the framework of the burial rite it is necessary to take into account that the social identity did not have to be the same throughout the life of the individual, i.e. aging was an important process for its gradual acquisition. For this reason, a comprehensive assessment focused not only on “gender”, but also on the age and inventory of the deceased is important in “gender” analyses, together with a certain criticism of the source resulting from other factors that could have influenced the composition of the grave goods. Even in this case, from the point of view of the completeness of the obtained information, it would be desirable to include a larger number of found units in the analysis. But the fact that LPC graves and the objects found in them provide the possibility of a retrospective reconstruction of “gender” relations is an important knowledge, which has been proven by several studies (e.g. *Mandák 2019; Mandák Niklová/Mandák 2020; Müller-Scheefel 2019*). These analyses demonstrate that the comparison of analytical units in the form of age and “gender” with the archaeological record yields interesting results.

Fig. 1. Graphical depiction of the representation of men, women, children and undetermined individuals within the record of settlement burials.

Fig. 2. Graphical depiction of graves without finds with regard to the anthropological determination of the buried.

Fig. 3. Analysis of PCA with the main component (PC2) in the form of a chipped industry and factor scores of graves/objects containing the main component 2. Legend: a – bowl-shaped vessel; b – globular vessel; c – amphora; d – bottle-shaped vessel; e – tub vessel; f – biconical vessel; g – cup; h – chipped industry; i – polished industry; j – jewelry; k – spondylus; l – quern stone.

Fig. 4. Analysis of PCA with the main component (PC3) in the form of a globular vessel and polished industry and factor scores of graves/objects containing the main component 3. Legend: a – bowl-shaped vessel; b – globular vessel; c – amphora; d – bottle-shaped vessel; e – tub vessel; f – biconical vessel; g – cup; h – chipped industry; i – polished industry; j – jewelry; k – spondylus; l – quern stone.

Fig. 5. Analysis of PCA with the main component (PC4) in the form of a biconical vessel and factor scores of graves/objects containing the main component 4. Legend: a – bowl-shaped vessel; b – globular vessel; c – amphora; d – bottle-shaped vessel; e – tub vessel; f – biconical vessel; g – cup; h – chipped industry; i – polished industry; j – jewelry; k – spondylus; l – quern stone.

Fig. 6. Display of monitored categories and main components with regard to their occurrence in evaluated graves.

Tab. 1. LPC settlements with evidence of the occurrence of human remains from the area of southwestern Slovakia.

Tab. 2. Input data for PCA analysis.